

ПРИМЕНЕНИЕ



Для наружной или внутренней облицовки стен керамогранит может использоваться в любых условиях. Но при применении его в качестве напольного покрытия необходимо учитывать соответствие физико-механических параметров керамогранита условиям его эксплуатации.

При выборе полированного и лаппатированного керамогранита в качестве напольного покрытия нужно помнить, что он становится скользким при попадании на него воды, по этой причине он чаще используется для внутренней отделки помещений и в системах вентилируемых фасадов.

Производитель не несет ответственности за последствия несоблюдения потребителем (покупателем) рекомендаций по укладке и уходу за плиткой (в том числе и по причине того, что потребитель не ознакомился с рекомендацией производителя).

ПОДГОТОВКА ПОВЕРХНОСТИ ДЛЯ УКЛАДКИ



Основание, на которое будет укладываться плитка, должно быть **идеально ровным**, без трещин, загрязнений, пустот и раковин. Рабочая поверхность должна быть сухой, твердой (прочной), очищенной от загрязнений и пыли.



Перед тем, как приступить к укладочным работам, **сравните качество поверхности плиток**, а также маркировку коробок всей приобретенной партии (сорт, калибр, артикул, тон).



Укладка плитки при температуре ниже **+5 градусов Цельсия** не рекомендуется, и в первую очередь это касается наружных отделочных работ.



В случае возникновения вопросов о качестве продукции, пожалуйста, сохраняйте упаковку/этикетку.

Гарантия покрывает замену только тех материалов, которые были признаны дефектными до укладки. Жалобы на плохо уложенные изделия и претензии по качеству на уложенную плитку не принимаются. Продукция соответствует ТУ 5752-006-54044672-2013. Гарантийный срок у покупателя не ограничен при условии соблюдения правил транспортирования, складирования и хранения.

ТЕХНОЛОГИЯ УКЛАДКИ КЕРАМОГРАНИТА



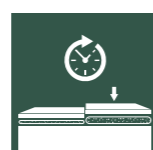
Необходимо **спланировать выкладку плиток**. Планирование выкладки начинается с разметки облицовываемой поверхности при помощи рулетки или складного стального метра. На этом этапе определяется рисунок выкладки, количество плиток, укладываемых в ряд и пр. Перед укладкой рекомендуется распаковать все плиты и выложить в ковер. Ввиду того, что керамогранит имеет некоторое количество лиц, возможно отличие лиц между собой по цвету от светлого к темному. Рекомендуется распределить разные лица в хаотичном порядке, чтобы не допустить размещения одинаковых рисунков по соседству друг с другом.



Для получения эстетичного вида при укладке керамогранита на полу **следует отметить середину пола**. Обычно это осуществляется при помощи шнура или бечевки. Шнур протягивается вдоль той стены, которая длиннее. С середины помещения (там, где протянут шнур) следует начинать укладку плиток таким образом, чтобы по линии шнура проходил шов или середина целой плитки.



На заранее подготовленную поверхность нанести слой раствора при помощи кельмы, а затем выровнять зубчатым шпателем. Плитку укладывают не позднее, чем через 10-15 минут после нанесения смеси на поверхность. При укладке тыльная сторона плитки должна быть полностью обработана клеящим составом, равномерно распределенным слоем в 5-10 мм в зависимости от проходимости объекта. Корректировать положение плитки можно в течение 10 минут после укладки. Время высыхания при температуре основания и воздуха от +5°C до +30°C достигается в течение суток, а полная прочность по истечении 3 дней. Не используйте системы обогрева напольных покрытий до полного высыхания и отверждения клеящего состава.



Если укладку приходится приостанавливать, необходимо иметь в виду, что уложенный материал уже осел, а тот, который будет положен позже, также будет оседать. Поэтому следует предвидеть возможное перемещение или сжатие клеевой смеси, так как, если продолжать укладывать керамогранитную плитку на том же уровне, предыдущее сжатие клеевой смеси может привести к небольшой разнице в уровнях. Используйте профессиональные клеевые смеси с высоким уровнем адгезии (сцепление с материалом). Не рекомендуется использование клея «Бустилат». Строго следуйте рекомендациям производителя смеси по способу применения. Напольная керамогранитная плитка подвергается значительным механическим нагрузкам, и пустое пространство под ним может стать причиной откалывания или образования трещин.

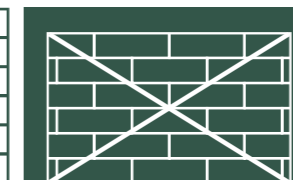
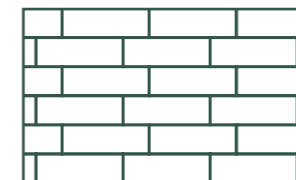
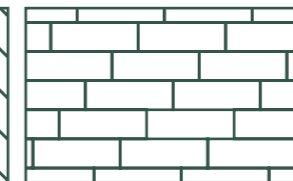
Обращаем Ваше внимание на то, что каталог, а также вся информация о товарах, предоставленная в нём, носит исключительно информационный характер и ни при каких условиях не является публичной офертой, определяемой положениями статьи 437 Гражданского кодекса Российской Федерации.

Актуальная информация о потребительских свойствах и характеристиках керамогранита, способах монтажа, рекомендациях по укладке, уходу и эксплуатации керамогранита размещена на сайте www.grasaro.ru.

РЕКОМЕНДАЦИИ ПО УКЛАДКЕ ПЛИТКИ ПРЯМОУГОЛЬНОЙ ФОРМЫ



Обратите внимание! При укладке со смещением керамогранита форматов 200×600, 300×600, 200x1200, 600x1200, следует соблюдать следующее правило: плитка должна смещаться не более 30% от длины предыдущей плитки. Укладка плитки иными схемами осуществляется собственником на свое усмотрение и ответственность. Для получения оптимально ровной поверхности независимо от схемы укладки рекомендуем использовать СВП (систему выравнивания плитки).



ПРАВИЛЬНО: плитка должна смещаться не более 30% от длины предыдущей плитки.

ВНИМАНИЕ! Недопустимо укладывать плитку со смещением 50%

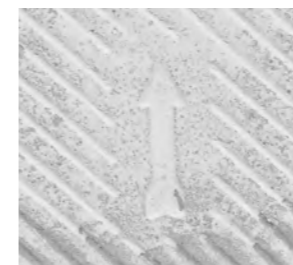
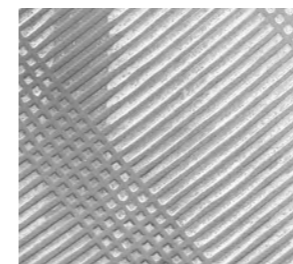


ФОТО МОНТАЖНОЙ СТОРОНЫ КЕРАМОГРАНИТА

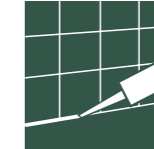


Специально разработанная монтажная сторона керамогранита GRASARO позволяет минимизировать возможные проблемы при укладке плитки, как образование пустот и раковин. Также изготовление мозаики из такого керамогранита гарантирует, что все элементы будут одной высоты, что упрощает монтаж готовых изделий. Вся мозаика GRASARO выклеивается на специальную пластиковую сетку, которая при необходимости легко режется для отделки элементов интерьера любой формы.

ЗАВЕРШЕНИЕ УКЛАДКИ, ЗАТИРКА ШВОВ



Перед затиркой швов следует проверить, чтобы они были **чисты от укладочных материалов и остатков грязи**. Рекомендуемый размер шва (шовного крестика) для керамогранита составляет от 2 до 5 мм. Щели на стыке стен и стен с полом необходимо **заполнить силиконом**.



При больших поверхностях следует разделить работу на несколько этапов. Перед началом затирки убедитесь, что клеевой раствор застыл и высох. Раствор для затирки швов, разбавленный необходимым количеством воды, нужно наносить затирочной теркой **по диагонали ко швам**. При необходимости раствор нанести повторно. **ВАЖНО!** Не позднее, чем через 30 минут после укладки, удалите остатки клея, цемента, затирки с лицевой поверхности плитки.



Остатки шовного заполнителя удаляются чистой и влажной губкой. Приступать к регулярной мойке пола и стен рекомендуется не ранее, чем **через 2 недели** после затирки швов и очистки плитки.

УХОД ЗА КЕРАМОГРАНИТОМ

После укладки керамогранита требуется очистить его поверхность от загрязнений с применением слабых кислотных растворов, которые сразу же необходимо тщательно смыть водой. Также после укладки рекомендуется обработать полированную или лаппатированную поверхность специальными средствами с целью предотвращения проникновения масел, жиров, красителей в микропоры на поверхности плитки. В первую очередь при попадании на керамогранит той или иной агрессивной субстанции могут пострадать швы. При регулярной мойке полов или стен из керамогранита не стоит применять чистящих средств на кислотной основе. Сам керамогранит они не способны испортить, а вот соединительным швам может быть нанесён вред.

Старайтесь избегать абразивных средств. Несмотря на очень высокую твердость керамогранита, его поверхность (особенно лаппатированная и полированная) может быть повреждена абразивными частицами, имеющими близкую к керамограниту твердость.

Грязь и, особенно, песок, принесённые с улицы — это тоже естественный абразив. Поэтому не стоит медлить с их уборкой. Особенно это важно для полированных полов.

Полированная поверхность более подвержена загрязнениям, чем матовая. Это связано с тем, что при полировке керамогранита нарушаются естественные молекулярные связи. По этой причине в местах, имеющих больший риск возможных загрязнений, следует использовать матовый керамогранит.

Примеры различных загрязнений и оптимальных моющих средств для их уборки с поверхности керамогранита.

Кофе, чай, пиво, кока-кола, фруктовый сок, мороженое — смывать слабым раствором пищевой соды в воде. При сильной степени загрязнения или при засохших пятнах используйте моющие средства с щелочным составом — едкий натрий, хлор. Эти средства также лучше использовать сразу при загрязнении поверхности кровью, вином или жиром.

Смола, воск, клей, жевательная резинка, краска, лак для ногтей удаляются при помощи растворителей типа бензина, ацетона, трихлорэтина.

Известь, цемент, шпатлёвка, ржавчина, никотиновые пятна удаляются кислотосодержащими очистителями. Следует соблюдать осторожность при уходе за межплиточными швами. Сложность очистки покрытий может меняться в зависимости от различных способов укладки, условий эксплуатации и воздействия окружающей среды. Перед уходом и очисткой плитки рекомендуется провести предварительную пробу по каждому виду работ на неуложенном материале.